



C.A.I. CLUB ALPINO ITALIANO

SOTTOSEZIONE DI SAN FRUTTUOSO – MONZA

Val Fex (Engadina — Svizzera) (30 Giugno 2024)

Lunghezza: circa 11 Km (più 6 km circa per l'Alp Muot Selvas).

Dislivello complessivo in salita: circa 230 m (più 100 m per l'Alp Muot Selvas).

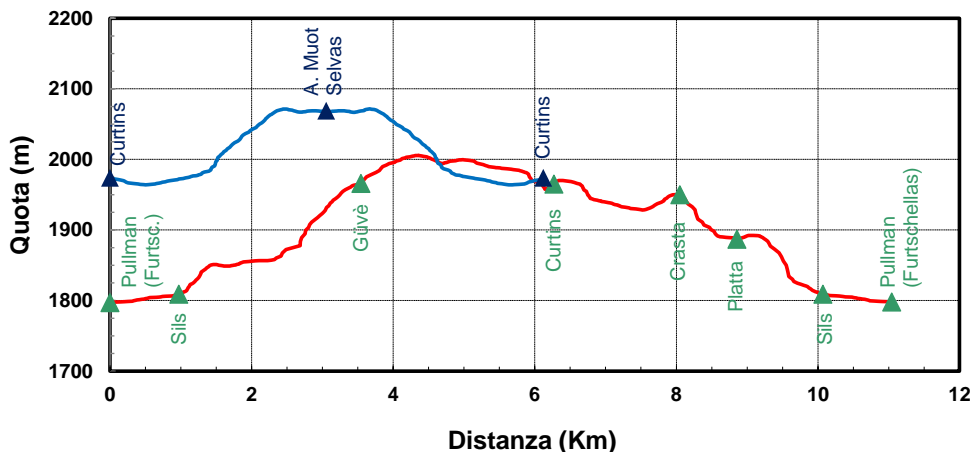
Tempi di percorrenza: indicativamente 3h 30' (più 1h 30' m per l'Alp Muot Selvas).

Attrezzatura: per escursioni in montagna.

Difficoltà: escursionistica.

Note: panoramiche escursioni in una delle più belle valli laterali dell'Engadina. Agevole e adatto anche a famiglie con bambini il percorso breve fino a Curtins, adatto solo a chi è abituato a lunghe camminate il percorso fino all'Alp Muot Selvas. Punti di ristoro lungo la valle e possibilità di usufruire di un servizio di carrozze trainate da cavalli.

Partenza, con autobus gran turismo, alle ore 6:30 dalla scuola media Sabin, via Iseo 18.



I percorsi che permettono di accedere alla Val Fex sono molti, e tra questi quello proposto è forse il più panoramico e quello che permette di percorrere strade diverse in salita e in discesa compiendo così un anello. Per chi vuole godersi una giornata in tutto relax, la percorrenza a piedi può essere dimezzata sfruttando, in salita o in discesa, il servizio omnibus (carrozze trainate da cavalli), mentre per chi ha voglia di camminare un po' di più può essere prolungato fino all'Alp Muot Selvas, arrivando al cospetto dei ghiacciai che chiudono la valle.

Dalla stazione della funivia del Furtschellas (parcheggio del pullman), una pianeggiante stradina asfaltata permette di raggiungere il centro di Sils, un bel paesino con le vecchie case del centro storico abbellite dai caratteristici "sgraffiti". Dalla piazza del comune, dove si trova anche la stazione del servizio omnibus, si imbecca la strada asfaltata che, con due ripidi tornanti, porta in vista dell'Hotel Waldhaus, non il più vecchio ma sicuramente uno dei più famosi esempi di alberghi "Belle époque" dell'Engadina. Superati i campi da tennis e il mini-golf, si giunge su un dosso (con vista panoramica sulla valle) dove si imbecca, sulla destra, un sentiero che compie un giro più ampio rispetto la strada. Ad un piccolo valico, si tralascia la deviazione per Isola e la Val Fedoz per andare a sinistra verso Crasta. Superando un primo

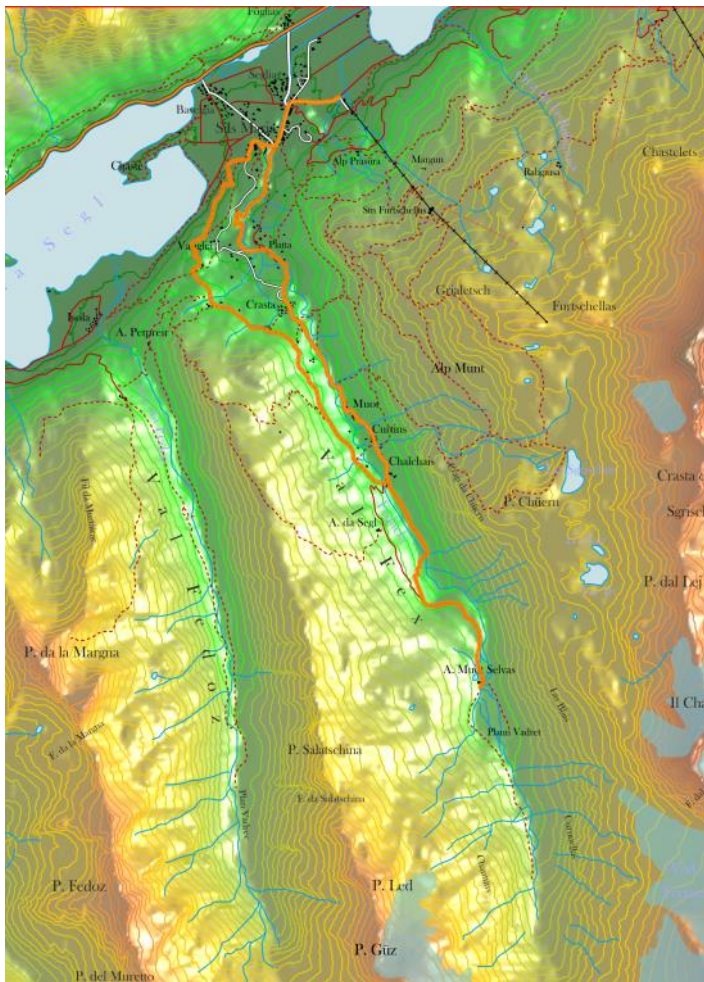
tratto in salita e quindi un diagonale in falsopiano, si giunge proprio sopra l'abitato di Crasta, piccolo borgo con alcuni alberghi ed una chiesetta del '500 decorata con pregevoli affreschi.

Anziché scendere nel paesino (possibili punti di ristoro), la proposta è quella di proseguire diritto percorrendo il versante orografico sinistro della valle, godendo così di un panorama migliore ed evitando il "traffico" (omnibus e mountain bikes) della strada di fondovalle. Dopo un buon tratto pianeggiante e rilassante, il sentiero scende poco a monte di Curtins e, attraversato il torrente su di un ponte, giunge presso l'Hotel Fex (punto di ristoro e "capolinea" delle carrozze a cavalli).

Per chi ancora ha voglia di camminare (ma solo con sufficiente tempo a disposizione), da qui si può proseguire verso sud lungo una strada sterrata diretta alla parte alta della valle. Dopo un tratto pianeggiante e una non faticosa salita,

si arriva all'alpeggio di Muot Selvas (possibile punto di ristoro), in vista dei ghiacciai ed in particolare quello del Pizzo Tremoggia, caratteristica montagna "bicolore" che presenta uno strato di bianco calcare appoggiato sopra un basamento di scure rocce metamorfiche. Alla sinistra del pizzo la forcella Fex-Scerscen, utilizzata in inverno dagli sci alpinisti, e alla destra il Passo Tremoggia, utilizzato nel medioevo per le comunicazioni commerciali con la Valtellina ma ora praticamente inaccessibile. Il rientro a Curtins avviene ripercorrendo a ritroso il percorso di salita.

Per il rientro a Sils, la proposta è quella di seguire a questo punto la comoda strada di fondovalle (bei panorami sul Piz Lagrev) fino a Crasta, dove merita una visita la bianca chiesetta. Qui si svolta a destra, abbandonando la strada, per seguire dapprima un bel percorso tra i prati fino alle stupende case di Platta e quindi un sentiero molto frequentato che, scendendo lungo la forra del torrente, riporta direttamente nel centro di Sils.



Per informazioni ed iscrizioni: Martedì e Venerdì dalle ore 21:00 alle ore 23:00
Via Risorgimento 22, Monza – Tel. 338.9940403
E-mail: info@caisanfru.it – Internet: www.caisanfru.it